

# igloo

Lina Ghotmeh – Architecture

216

The Lake Home, AAJM Architecture

Perspectiva unei noi ordini,  
Phenomena Laboratory

Entrance Store, Nuca Studio

Femei în arhitectură:  
Ana Maria Zahariade

#degustbun: La un brunch DeSol  
prin zona Mântuleasa

023



# DOSAR

Portrait of Lina Ghotmeh, foto: © Gilbert Hage



94

**AZ: Prima întrebare se referă la conceptul de arheologie a viitorului deoarece, desigur, este un concept-cheie pentru înțelegerea arhitecturii și universului dvs. Știu că v-ați dori să deveniți arheolog, și apoi ați devenit arhitect, asadar cum se traduce conceptul de arheologie a viitorului în proiectele dvs.?**

Arheologia viitorului este un concept pe care l-am inventat, cumva, pe vremea când studiam arhitectura, dar pe care l-am și confirmat în cadrul practicii mele arhitecturale. Se referă la a vedea arhitectura ca pe un proces bazat pe cercetare și mai degrabă exogen, decât ca pe un proces autoreferențial. Deci, în principiu, actul de a construi o nouă structură sau de a realiza o nouă intervenție este alimentat de mediul înconjurător, în sensul larg al cuvântului, de mediul social, de mediul istoric și de toate provocările cu care ne confruntăm în prezent. Astfel, fiecare proiect devine o căutare, o încercare de a înțelege contextul din care proiectul se ridică, aproape ca un fragment de sol scos la lumină și, prin urmare, arhitectura este un act care se situează mereu în viitorul apropiat. În acest sens, spun că arhitectura este o arheologie a viitorului. Conceptul se referă mai degrabă la proces decât la transformarea, în timp, a clădirii într-un obiect arheologic. Nu mă obsedează această idee, de a transforma fiecare proiect într-un obiect arheologic, ci mai degrabă mă preocupă fragilitatea arhitecturii, care devine cu adevărat parte din mediul și totuși este capabilă să reziste în timp. Deci, conceptul se referă la procesul creației.

**AZ: Ne întrebăm ce v-a determinat să alegeți arhitectura.**

Am crescut în Beirut în vreme de război, dar acest lucru m-a condiționat, într-un fel, să devin o persoană creativă, pentru că în copilărie petreceam mult timp desenând și reprezentând mediul în care trăiam. Îmi amintesc

momente când nu aveam electricitate și, de aceea, mă jucam cu luminile și umbrele. Am dezvoltat o mare sensibilitate în raport cu materialitatea, din cauza felului în care orașul s-a transformat și în care natura, prin acea transformare, a devenit o parte din frumusețea redată orașului. Faptul că am crescut într-un asemenea context m-a determinat să văd arhitectura ca pe un mod de a aduce oamenii împreună și de a vindeca peisajul. Mama mea era, de asemenea arhitect, nu practica, dar studia arhitectura pe când eu eram copil. Într-un fel, e vorba de continuitate. Ea nu și-a putut îndeplini visul, așa că încerc să-l îndeplinesc eu.

**AZ: Care vă sunt cele mai dragi amintiri?**  
Cele mai dragi amintiri din Beirut sunt legate de momentele când mergeam la mare să ne plimbăm pe falează, de-a lungul mării de un albastru năfrâșit, o mare care îmbrășa un pământ liniștit. Îmi amintesc soarele, culorile, contrastele amplificate, chipurile oamenilor care se plimbau în jurul nostru și așa mai departe. Cred că oamenii și convivialitatea oferă multă frumusețe unui oraș. Am multe amintiri și legate de zilele când mergeam la munte, pentru că tatăl meu provine dintr-un sat de la munte, și petreceam mult timp în natură. Mergeam la 5 dimineață să mă plimb în pădure... E foarte frumos să fii aproape de natură și să vezi, dacă ai ocazia, pe cineva ridicând un zid de piatră. Această apropiere pe care o simțim, ca oameni, față de mediul nostru, provine din mediul însuși.

**RE: Următoarea întrebare este importantă pentru mine, deoarece mă gândesc să mă mut la Paris și aș vrea să știu cum v-a influențat mutarea din Beirut la Paris practica arhitecturală și modul de a gândi arhitectura.**

Faptul că locuiesc în Paris m-a ajutat să îmi văd orașul de origine într-o lumină nouă. Prima dată când am ajuns la

## Lina Ghotmeh – despre arhitectura grăitoare

Arhitectura ca sculptură verticală: Stone Garden

Analizarea de marochinării Hermès.  
Simbolurile carierei complexe

Muzeul National al Estoniei.  
Arhitectura matură a unui trecut dureros

Cină în trei acte: Les Grands Verres, Paris

A Room for Imagination: a te simți ca acasă într-o cameră de hotel

Interviu Andra Zota și Ruxandra Enache  
Traducere Anca Rotar

Era o vineri seară când ne-am conectat pentru interviu, probabil cel mai bun moment al săptămânii pentru a savura o conversație care inspiră. Lina Ghotmeh este arhitecta care a acaparat în ultimii ani atenția publică. Și definește vizionarea despre arhitectură ca fiind umanistă, interpretând noțiuni despre memorie, spațiu și peisaj prin propria metodologie denumită „arheologie viitorului”. La 25 de ani, pe când lucra în Londra alături de Jean Nouvel și Foster & Partners, a câștigat concursul internațional pentru Muzeul National al Estoniei; primul proiect de prestigiu care de-a o plasa sus pe scara recunoașterii profesionale. Ulterior, l-a dezvoltat și construit prin biroul de arhitectură pe care l-a cofondat (DGT). În 2016 deschide Lina Ghotmeh – Architecture (LGA), unde „A” vine, în același timp, și de la *aesthetics, artisanal și artifact*.

Despre numeroasele premii și nominalizări poate nu este necesar să discutăm, însă trăsăturile omului din spatele ecranului, personalitatea ca tală și primitoare a Linei ne-au marcat pe parcursul conversației. Totodată, abordarea umanistă transpare atât în dialog, cât și în proiectele pe care le realizează. Devine, în esență, o valoare absolută și imperios necesară, o responsabilitate primară care guvernează gândirea de arhitectură. Fără să cadă pradă trendurilor efemere, Lina construiește cu grijă și considerație pentru comunitate, întinzându-și mai multe proprii și observații atentă, valorile sale în proiecte. Arhitectura sa este tot timpul contextuală, simbolică și sofisticată, dovadă o bună înțelegere istorică, socială, spațială, economică a contextului pe care îl abordează. Stone Garden a schimbat radical felul în care este perceput cartierul din portul Beirutului, pavilionul Serpentine (despre care ați citit în numărul anterior) și revizuirea poveștii unei abordări etice și sensibile, iar Muzeul National al Estoniei surprinde, prin arhitectura sa curajoasă, trecutul tumultuos al țării.

Dialogul nostru are multiple nuanțe, pe care propun să le studiați în listele, așa cum am discutat și noi.

95

Dosar

Paris, am simțit contrastul enorm dintre cele două. Beirut este un oraș organic, al contradicțiilor, unde peisajul este foarte prezent, datorită topografiei. Parisul are o istorie bogată, are multe clădiri haussmanniene monotice, are ierarhie spațială, are o istorie legată de regalitate, are multe clădiri de patrimoniu și multă eleganță. Deci, într-un fel, ambele orașe au adus o notă de poezie în felul în care abordează arhitectura.

**RE: Cred că această latură poetică a arhitecturii dvs. este foarte pregnantă și am remarcat, studiind proiectele dvs., că descrieți întotdeauna simboluri în desenele clădirilor pe care le proiectați, abordarea este atât de sensibilă încât nu devine obositor. Știu că dialogul dintre funcțiune și structură este important pentru dvs., dar cât de organică este evoluția conceptuală când trebuie să aveți în vedere și simbolistica?**

Evoluția este foarte organică. Nu este deloc un proces linear. Dimensiunea poetică este importantă pentru mine, și se discerne în rezultat, pentru că proiectul preia din contextul său memoria și un anumit tip de sensibilitate. Deci, abordarea este foarte organică, pornind mereu de la o idee sau o cercetare și devenind apoi formă. Intuiția joacă mereu un rol în felul în care abordez un proiect. Acest tip de abordare permite unei clădiri să fie lizibilă, păstrând povestea locului fără ca arhitectul să fie nevoit să o imprime în faza de concept.

**RE: Ați vorbit destul de mult despre Atelierele Hermès, cum industria model se concentrează pe haine, pe produsele sale, mai degrabă decât pe spații. Cum vă raportați la domeniul meu?**

Apreciez brandul Hermès foarte mult. Desigur, putem vorbi și despre produsele lor, dar, în primul rând, sunt un brand care privește moda altfel. Hermès vede produsele de modă ca obiecte atemporale, ca achiziții care pot fi transmise de la o generație la alta, păstrate și date mai departe cu grijă, realizate local, nu externalizate către muncitori plătiți insuficient. Ei au în considerare procesul de producție, apreciază munca, și asta le influențează și abordarea etică în ceea ce privește construcția de clădiri ecologice, cu amplitudă redusă de carbon. Este extraordinar că m-am putut implica în construcția unei industrii alături de un brand atât de prestigios. Este o clădire industrială care nu arată ca o clădire industrială, o clădire care poate face față trecerii timpului și le asigură o stare de bine celor care lucrează în interiorul său. Și, dacă te uiți la felul în care sunt realizate produsele în sine, poți vedea valoarea umană înscrisă în fiecare piesă. În ceea ce privește moda, eu iubesc frumusețea, iubesc lucrurile frumoase și, de asemenea, iubesc lucrurile durabile. Prin urmare, mă interesează moda atunci când este durabilă, când îți poate permite să achiziționezi ceva ce rezistă în timp și are o calitate inerentă, o frumusețe atemporală. Cred din ce în ce mai puțin în a avea și a deține, și cred că trebuie să facem trecerea către un alt model, unul care să înceapă împărțiri sau să încheiem lucruri, ca să punem capăt supraconsumului și acumulării de obiecte. Poate că industria modelă încă nu a explorat prea multe posibilități, dar este urgent să facă acest lucru, să exploateze moduri de refolosire a materialelor și de reciclare a textilelor.

**RE: Procesul de transformare a Atelierele Hermès, prima fabrică cu emisii reduse de carbon, a afectat și costul dezvoltării?**  
Bineînțeles că l-a afectat, pentru că de la asta a început. A început cu ideea de a crea o clădire care ia cu adevărat în considerare mediul în care este amplasată. Trebuie să te gândești în primul rând la mediul și apoi să începi să proiectezi. Să te întrebă ce resurse ai la dispoziție și cum poți construi cu ele, ca să nu fie nevoie să aduci materiale de foarte departe. Cum construiești și clădire

care să consume mai puțin și, din punct de vedere arhitectural, cum o proiectezi într-un mod bioclimatic, astfel încât să fie compactă, să răspundă mediului natural. Cum se orientează și mai directivă vântului, cum se folosește de lumina soarelui atunci când este nevoie, cum profită de lumina soarelui dinspre nord. Clădirea Atelierelelor necesită mai puțin energie, mai puțină electricitate. Proiectul este cu adevărat conștient de natură, de locul în sine, de mediu. Și, ca să poți să faci asta, ai nevoie de o abordare intersecțională și de colaborare cu meșteșugarii. Nu e vorba numai de arhitectură, ci și de capacitatea tehnică a clădirii, ca organism. Începi să te gândești la aportul de energie – și aici, clădirea folosește energie geotermală, pentru că este cel mai convenabil și mai regenerabil tip de energie. Deci, un asemenea proiect schimbă cu adevărat doar de la schița o clădire ce urmează a fi construită. Procesul de construcție, mediu, totul a intrat în joc încă de la demararea proiectului.

**AZ: Le-am prezentat deja cititorilor noștri pavilionul Galeriei Serpentine și ne întrebăm cum a fost colaborarea dvs. cu Hans Ulrich Obrist, pentru că am auzit că el nu se oprește niciodată din muncă.**

Am citit mai multe interviuri unde mărturisesc că are o schiță întregi care lucrează în timp ce el doarme, și după ce se trezește, preia el lucrul. Și, în al doilea rând, cum credeți că a acceptat oamenii pavilionul creat de dvs.? Cum interacționează cu el? Hans este o persoană fantastică, e o enciclopedie ambulăntă. Și este o persoană foarte curioasă, iubeste oamenii, e plin de iubire, e plin de curiozitate și e interesat de oameni, de creatori, e un susținător al artiștilor, creatorilor, arhitecților. Și are o minte care poate conecta multe discipline diferite, grație pasiunii pentru învățare și cunoaștere. E grozav să lucrezi cu el, și să vezi proiectul finalizat. Ți da o energie fantastică. Și în ceea ce privește proiectul în sine, pavilionul Serpentine, m-am bucurat că a plăcut foarte mult și am primit reacții foarte pozitive din partea oamenilor. Cea mai mare recompensă pentru un arhitect este ca oamenii să le placă un proiect, și mulți mi-au spus că intră în pavilion și se simt împăcați, le oferă o senzație de calm. Alții stau acolo cu orele și scriu, desenează. Se organizează chiar și diverse ateliere. Am avut un eveniment de curând, organizat de cei de la Royal College of Arts, și îmi spuneau că ce li s-a părut interesant că spațiul a permis un cu totul alt fel de prelegere, una circulară, care a devenit o discuție. Pavilionul le permite să se simtă comod și nu e copleșitor. Spuneau că, uneori, s-au aflat în cadrul unor structuri prea mari și au avut un sentiment de teamă în astfel de spații. Desigur, e altceva, e o altă scară. Câteodată poate fi bine să te afli într-o astfel de structură la scară mare, pentru că, într-un fel, te provoacă, te motivează. Dar pavilionul Serpentine este mai degrabă ca un cocoon care aduce omenii laolaltă și oferă un moment de răgaz.

**AZ: Ne place foarte mult modul în care arhitectura dvs. invită la dialog și încurajează coeziunea și dezvoltarea comunităților. Ați avut această abordare și în cadrul Stone Garden, unde cartierul a evoluat în jurul unei clădiri și s-a creat un dialog cu contextul, cu vecinii și cu perspectivele asupra clădirii. Același lucru în cadrul clădirii Hermès. Cred că pavilionul Serpentine este un exemplu perfect de arhitectură la scară mică marca Lina Ghotmeh – Architecture. Vă ilustrați perfect creativitatea și valorile arhitecturale. Cred că este foarte frumos, într-un mod simplu și, în același timp, foarte sofisticat. Suntem onorați că ne-ați acordat acest interviu.**

Macheta Atelierelelor de marochinării Hermès, foto: courtesy @ Lina Ghotmeh – Architecture



96

Dosar

97

Dosar

## Arhitectura ca sculptură verticală: Stone Garden

Arhitectură

Lina Ghotmeh –  
Architecture

Text Anda Zota  
Foto Iwan Baan, Laurian Ghinițoiu

foto: Iwan Baan  
Photography

foto: Iwan Baan Photography



Noul turn de locuințe colective schimbă complet topologia arhitecturală și socială a cartierului. În orașul recent distrus de evenimentele violente, pe baza nouă și sub egida refacerii și regenerării, starhitectii au reimaginat arhitectura centrului. Foster, Piano, Koolhaas, De Portzamparc (printre mulți alții) au construit în anii de după război clădiri iconice. Arhitectura Linei Ghotmeh, în schimb, își devăluie discret prezența în silueta orașului.

Puternic înmădăcinată în istoria locului, Stone Garden devine un exemplu de regionalism critic. Clădirea este amplasată într-un cartier din zona portului, înconjurată de clădiri cu regim mic și mediu de înălțime din anii 50 care au rezistat războiului. Cu cele 13 etaje, turnul guvernesează ca o sculptură în țesutul urban.

Fațada texturată preia cromatica fondului construit înconjurător. Nu întâmplător, materialul cu aspect nisipos acoperă structura de beton ca o piele, o coajă organică. Lina și-a imaginat o înveltoare specială pentru imobilul de locuințe, cu un material realizat manual *in situ* un amestec de pământ, agenți de agregare și fibre metalice turnat în cofraje imense și panotat formează stereotomia fațadei. Aspectul „buciardat” l-a conturat încă din macheta la scara mică la care lucra în atelier, pieptănând cu furculița o formă de lut. De aproape, suprafața rugoasă oferă impozantă statuară și pare că primește patina unei sculpturi antice.

Cum arheologia este o temă centrală a arhitecturii Linei Ghotmeh, faptul că s-a născut și a locuit în Beirut adaugă substanță concepului și înțelegerii spațiale. Prin Stone Garden, arhitecta aduce un omagiu istoriei și privește deopotrivă spre viitor, în încercarea de a fundamenta o nouă manieră de a privi lucrurile.

Arheologia viitorului probabil că își regăsește cele mai rezonante trăsături aici. Noul fond construit al Beirutului contribuie la pierderea amintirilor războiului și a traumelor, însă pentru Lina este important a nu uita și a nu repeta istoria. În contextul în care clădirile iconice din silueta contemporană a orașului au ridicat considerabil prețurile pe metru pătrat, locuitorii s-au văzut obligați să se reorienteze spre periferii – un efect clasic al creșterii economiei. Fără a-și propune să rezolve problema, Stone Garden oferă, totuși, o soluție. Sau, mai degrabă, o deschidere către comunitate: astfel, parterul devine o galerie publică de artă, un spațiu dedicat comunității care crește valoarea și interesul civic.

„Locuit de copaci și grădini, ferestrele invită natura să escaladeze până spre cerul Beirutului. Varietatea dimensiunilor individualizează fiecare etaj rezidențial, generând noi forme de spații comune” – spune Lina Ghotmeh, articulând subtil o intenție arhitecturală admirabilă. „Invită artizanii să participe pe tărâmul emoțional al arhitecturii, transformând-o într-un instrument de vindecare ce aduce oamenii împreună”.

foto: Laurian Ghinițoiu



foto: Laurian Ghinițoiu



<b>Proiect</b>	Stone Garden
<b>Amplasament</b>	Beirut, Liban
<b>Suprafață construită</b>	6 413 mp
<b>Arhitectură</b>	Lina Ghotmeh – Architecture
<b>Arhitect local</b>	Batimat architects, Beirut
<b>Finalizat</b>	2020

## Atelierele de marochinărie Hermès. Simbolurile care nu copleșesc

Arhitectură

Lina Ghotmeh — Architecture

Text Ruxandra Enache  
Foto Iwan Baan

Folosindu-se de instrumentele *arheologiei viitorului* pe care le cunoaște atât de bine, Lina Ghotmeh scoate la suprafață istoria și valorile casei de modă Hermès din pământul umed și argilos al Normandiei. Rezultatul este, poate, cel mai evident exemplu al practicii sale, pentru că, în încercarea de a rămâne fidelă „legăturii dintre timp, memorie și spațiu”, întâmpină un obstacol care reușește doar să îi potențeze munca: să creeze prima fabrică franceză cu amprentă redusă de carbon și pozitivă în energie.



102 Dosar

103 Dosar

De-a lungul timpului, moda a jucat un rol important în ierarhizarea orașelor și spațiilor acestora, de la orașele considerate capitale ale modei la lanțurile de spații comerciale din zonele exclusiv centrale. Totuși, spațiile industriale asociate modei se bazează de cele mai multe ori pe producția hainelor și nu pe înțelegerea comună pe care arhitectura și moda o împărtășesc despre capacitățile afective ale formei și materialității. În noul atelier de marochinărie al casei de modă Hermès, arhitecta Lina Ghotmeh reușește să încorporeze printr-o sensibilitate caracteristică atât istoria, cât și valorile pe care Hermès le promovează de aproape două secole.

260 de artizani instruiți la Louviers Ecole Hermès, școala profesională a casei de prelucrare a pielii, lucrează în atelierul iluminat difuz de ferestrele orientate spre nord și de LED-urile cu consum redus alimentate de cei aproape 2 300 de metri pătrați de panouri solare – o atmosferă mult mai asemănătoare cu intimitatea unui studio artistic, în ciuda dimensiunii considerabile a clădirii. Evoluția proiectului, de la studiul geotehnic până la alegerea materialelor locale, transformă atelierul Hermès într-o exemplificare practică a conceptului de arheologie a viitorului promovată de Ghotmeh, făcută evidentă încă din timpul săpăturilor inițiale, când arheologii descoperă și recuperează 3 000 de artefacte paleolitice, dintre care unele din silex folosite pentru prelucrarea pielii.

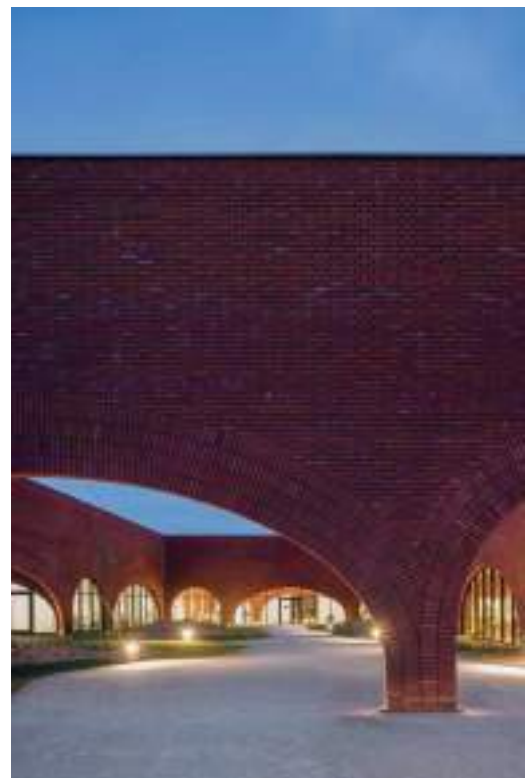
Construită din 500 000 de cărămizi artisanale realizate din pământ local și așezate cu grijă de maeștrii zidari, construcția devine o mărturie a valorii meșteșugului, reiterând o simbolistică a casei Hermès

care, în ciuda proporției, nu copleșește, ci se lasă mai degrabă dezvăluită decât impusă de context. Forma pătrată a clădirii amintește de modelul de eșarfă silk carré al casei de modă, în timp ce designul fațadei este orchestrat de ritmicitatea arcelor, evocând prin proporțiile lor atât săriturile elegante ale cailor, cât și mișcările precise ale mâinilor artizanilor la lucru. Această simbolistică este adânc ancorată în dialogul pe care Ghotmeh îl poartă prin arhitectură sa cu natura și susținută de o practică responsabilă care se folosește de ceea ce natura îi oferă fără să ceară ceva la schimb. Realizarea unei clădiri care să îndeplinească cerințele unei construcții cu amprentă redusă de carbon și pozitivă în energie (E4C2) a influențat procesul creativ, dar a impus totodată o nouă organizare a conceptului, care s-a bazat pe a profita din plin de resursele naturale existente: folosind solul excavat din sit, arhitectul peisagist Erik Dhont creează trei hectare de grădini ce păstrează flora existentă și sunt echipate cu un sistem de recuperare și redirectionare a apei pluviale.

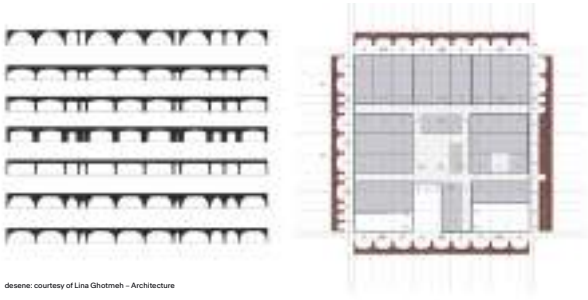
Cumulul de referințe și eforturi colective care alcătuiesc clădirea se răsfrâng în simplitatea instalației create de Emmanuel Saulnier, expusă în curtea interioară a atelierelor – un spațiu care imită funcția unei piețe, păstrând, totodată, prin prezența deja familiară a formelor de arc, o intimitate care se regăsește și în lucrarea artistului francez: cele șapte ace de oțel, suspendate de curele din piele realizate de producătorii de căpăstru ai casei de modă, evocă mișcarea cailor din tabloul The Epsom Derby al lui Théodore Géricault.



104 Dosar



105 Dosar



desene: courtesy of Lina Ghotmeh - Architecture



116 Deser

<b>Proiect</b>	Maroquinerie de Louviers
<b>Amplasament</b>	Louviers, Normandia, Franța
<b>Suprafață construită</b>	6 200 mp
<b>Arhitectură</b>	Lina Ghotmeh - Architecture
<b>Consultanță mediu</b>	Franck Boutté
<b>Consultanță arhitectură peisagistică</b>	Erik Dhont
<b>Consultanță acustică</b>	Clarity
<b>Consultanță structură</b>	EVP
<b>Cliant</b>	Hermès International
<b>Finalizat</b>	2023

117 Deser

### Muzeul Național al Estoniei. Arhitectura matură a unui trecut dureros

Arhitectură

Dorell.Ghotmeh.Tane Architects

Text

Ruxandra Enache  
Takuiji Shimmura

Foto

Amplasat într-un loc încărcat de semnificație, Muzeul Național al Estoniei nu impresionează prin monumentalitatea sa remarcabilă, ci prin maturitatea cu care își asumă trauma, atât prin alegerea sitului – o fostă bază militară sovietică, cât și prin fermitatea accentelor arhitecturale pe care cei trei arhitecți de la DGT Architects și le asumă în totalitate.



118 Deser

119 Deser



110 Dosar

Istoria Estoniei este una tumultuoasă. După o scurtă perioadă de suveranitate la începutul secolului al XX-lea, Estonia este recupărată de Uniunea Sovietică până în 1991. După recăstigarea independenței, țara a „renăscut din propria cenușă”, iar tragediile care i-au marcat locuitorii i-a unit în formarea identității naționale. În 2004, se alătură Uniunii Europene și demarează un program de reformă culturală și economică, iar un an mai târziu lansează o competiție internațională pentru proiectarea noului Muzeu Național Estonian din orașul Tartu, ca o mărturie a eforturilor colective depuse.

Proiectul câștigător ignoră amplasamentul propus în cerințele concursului și propune edificarea muzeului în imediata apropiere a unei foste baze militare sovietice – „o ruină fizică a unei istorii dureroase” ce include rămășițele unei foste case de vacanță distruse în 1944 în care colecțiile de artă au fost găzduite între războaie. Pentru cei trei fondatori ai biroului de arhitectură DST Architects – Dan Dorell, Lina Ghotmeh și Tsuyoshi Tane – importantă nu este negarea sau ștergerea trecutului, ci acceptarea lui sub forma unei arhitecturi sobre, dar sensibilă, căci, așa cum admite Dorell, muzeul trebuie să fie „destul de matur încât să își depășească trauma”.

Rezultatul final este o construcție monolitică impunătoare atât prin dimensiunea considerabilă, 34 000 mp care adăpostește o colecție de 140 000 de obiecte de artă, cât și prin modul prin care se folosește de peisaj și împrejurimi în raport cu propriile sale proporții. Cu o lungime de 365 de metri, clădirea devine o prelungire a pistei de aviație sovietică existentă pe sit, cu un acoperiș care crește treptat până când formează un portic impunător la intrarea principală. Alegerea amplasamentului a fost atât de controversată încât Uniunea Europeană a refuzat să contribuie financiar, iar realizarea construcției finale a durat mai bine de un deceniu.

Anul aderării Estoniei la Uniunea Europeană coincide cu cel al aderării Poloniei, o țară cu o istorie similară al inversării orizontului politic polonez. Spre deosebire de aceasta, statul mult mai periferic al muzeului estonian îi permite o sensibilitate ce nu are ca scop principal consemnarea marilor evenimente istorice, ci mai degrabă a viștilor pe care oamenii obișnuiți le-au trăit în timp ce ele s-au întâmplat.



111 Dosar



112 Dosar



113 Dosar

<b>Proiect</b>	Muzeu Național al Estoniei
<b>Amplasament</b>	Tartu, Estonia
<b>Suprafață construită</b>	34 000 mp
<b>Arhitectură</b>	Dorell, Ghotmeh, Tane Architects
<b>Consultanță arhitectură peisagistică</b>	Bureau Bas Smets
<b>Consultanță structuri</b>	Arup, EA Reng
<b>Client</b>	Ministerul Culturii, Estonia
<b>Finalizat</b>	2016

**Cină în trei acte:  
Les Grands Verres, Paris**

Arhitectură

**Lina Ghotmeh —  
Architecture**

Text Diana Bădea  
Foto Takuji Shimmura



114 Dosar

Aceeași reflecție asupra locului la masă, a împărtășirii, dar și a schimbului și a darului a fost punctul de pornire al acestui proiect rezumat de Lina Ghotmeh în expresia „cină în trei acte”. Cu o suprafață de 583 mp, cu peste 170 de locuri și o terasă cu o priveliște uluitoare asupra Turnului Eiffel, arhitectura restaurantului „Les Grands Verres” reprezintă o celebrare a frumuseții nude, simple, susținute de alegerile de design din materiale brute și reciclate. Un design organic, continuu, perfect integrat în arheologia și morfologia spațiului de la Palais de Tokyo, în piilul său istoric, dar și în aspectul „neterminat”, „brut” al acestui muzeu, despre care, afirmă Lina, „m-a fascinat dintotdeauna. Am sentimentul de a fi acasă – într-o stare ambivalentă, dar prețioasă”.

Acest „acasă” subliniat de arhitectă – un cuvânt cu o densitate aparte de semnificații, datorită rolului său central ca loc de siguranță și de locuire, un loc care permite până la urmă supraviețuirea – nu este aleatoriu în contextul spațiului de la „Les Grands Verres”. Compartimentarea tripartită a restaurantului oferă nu doar o experiență perceptivă intensă sau una culinară diversă, ci, înainte de toate, aluzia intimității și a emociiei.

Avem deci trei experiențe distincte de mâncat ce modulează profunzimea acestui spațiu. „Este ceea ce

as numi mâncatul în „trei acte” (informalul – intimul – colectivul), reflectând gândul că relația cu bucătăria, ca și cea cu pământul, nefiind niciodată univocă, presupune întotdeauna multiplicitate.”

**Primul act** al restaurantului este denumit „Ready-made”, având o relație puternică cu limbajul spațiului de la Palais de Tokyo și viața sa artistică, asta doar dacă de gândim la încărcătura semantică a esteticii *ready-made*-ului duchampian. Este o cafenea-teatru, un spațiu de tip agora, un loc al fluxului, unde se poate bea și mânca așezat sau în picioare, pe banchete, tribune, scaune, un loc unde masa devine spectacol.

**Al doilea act** este reprezentat de centrul de gravitație al Grands Verres-ului, loc de corvialitate ce funcționează ca un magnet pentru oasmeți: un bar de 18 metri lungime, realizat în întregime din pământ tasat, un material cu un potențial infinit sustenabil. Lina Ghotmeh subliniază prin folosirea acestui material o perspectivă profund naturală, originală și originară: sursa hranei, a primelor forme de locuire, dar și o potențială formă de apropiere umană.

**Al treilea act** este supranumit „Casa de Sticlă”, poate din nou cu gândul la forma și structura unui pavilion, spațiul cel mai intim al restaurantului, unde experiența culinară este amplificată și reflectată ca o picătură de apă reflectorizantă în arhitectura sublimă a spațiului.



116 Dosar

Situat în Palais de Tokyo, cel mai important centru de artă contemporană dedicat expozițiilor temporare din Paris, restaurantul „Les Grands Verres” devine expresia totală a corvialității, tactilității și imersiunii. Manifestări deloc străine Linei Ghotmeh, dacă ne gândim la ideea care a inspirat-o pe arhitectă în crearea pavilionului de anul acesta de la Serpentine Gallery, din Londra – *À table*.



115 Dosar



Proiect	Les Grands Verres
Amplasament	Palais de Tokyo, Paris
Suprafață construită	583 mp
Arhitectură	Lina Ghotmeh – Architecture
Support tehnic	Atelier Hervé Audibert (Etude d'éclairage – Lighting study)
Finalizat	2017

117 Dosar

## A Room for Imagination: a te simți ca acasă într-o cameră de hotel

Arhitectură

Lina Ghotmeh –  
Architecture

Text  
Foto Ruxandra Enache  
Takuiji Shimmura



118 Dosar

Abordarea deconstructivistă a amenajării își are originile în nevoia arhitectei de a regândi camera de hotel – o încăpere care, în ciuda statutului privilegiat pe care îl ocupă în organizarea clădirii, nu se poate mândri cu evoluția de care a avut parte lobby-ul din punct de vedere funcțional, rămânând „un altar al decorațiilor care înconjoară un pat imobil”. Privind hotelul ca pe un spațiu hibrid, al intersecțiilor, potențialul acestuia de a (se) reinventa și de a se adapta nevoilor unei lumi mult mai flexibile devine mult prea evident pentru Lina Ghotmeh.

Prezentată pentru prima dată în 2019 la expoziția Hotel Metropolis – Since 1818 din cadrul Pavilion de l’Arsenal, *A Room for Imagination* este una din cele patru camere de hotel create de echipele multidisciplinare invitate să reinterpreteze camera de hotel, luând în considerare schimbările sociale, economice și culturale ale Parisului din ultimii ani. Pentru Ghotmeh, nevoia încăperii de a se adapta necesităților diverse ale fiecărui nou locutor al său amplifică potențialul camerei de hotel de a deveni o componentă-cheie în economisirea resurselor mediului. Această gândire atentă la durabilitate și circularitate caracteristică arhitectei este continuată de interesul acordat materialelor alese și de subtilitatea

amenajării. Conturul unor siluete de mobilier desenate elegant pe pereții din lemn sunt singurul indicator al funcției camerei în care urmează să intri, spațiul devenind atât de ușor de înțeles, asamblat și întreținut încât se aseamănă cu o casă de păpuși. Artificialitatea unei simple jucării este, însă, împiedicată de tactilitatea materialelor alese: gresia dispusă aleatoriu pe pereții bii a fost realizată din materiale recuperate și reutilizate, farfuriile disponibile în bucătărie sunt făcute din scoici, iar asternuturile din bumbac reciclat.

Utilitatea spațiului nu este anulată de dimensiunea redusă, ci potențată prin modularitatea mobilierului organizat după o logică care pare atât de evidentă odată ce privim spațiul amenajat de Lina Ghotmeh, încât nu ne putem gândi la o altă soluție imediată. Capacitatea arhitectei de a crea spații a căror simplitate și simbolistică au un sens comun folosindu-se de cât mai puține resurse este ce o diferențiază de alți arhitecți contemporani. Deși prin *A Room for Imagination* arhitecta nu și-a propus să demonstreze că filosofia din spatele practicii sale poate fi aplicată indiferent de dimensiunea proiectului, scalabilitatea arhitecturii sale impresionează prin modul său de a se adapta contextului fără a-și pierde identitatea.

„A călători dintr-un capăt al lumii în celălalt devine o experiență intimă – a te simți ca acasă într-un loc străin permite imaginației noastre să privească locuința, relaxarea și munca printr-o nouă lume de posibilități.” *Lumea* la care se referă arhitecta Lina Ghotmeh este materializată într-o cameră de hotel modulară de doar 24 mp, care aspiră să devină o extensie sustenabilă a conceptului de acasă.



119 Dosar

„Aceasta nu este o cameră, ci mai degrabă un spațiu gata de a fi asamblat.”

Lina Ghotmeh



120 Dosar



121 Dosar

Proiect

Amplasament  
Suprafața construită  
Arhitectură  
Client  
Finalizat

A Room for Imagination, Hotel 1818

Paris, Franța  
24 mp  
Lina Ghotmeh – Architecture  
Pavilion de l’Arsenal  
2019